

# RELATÓRIO DE QUALIDADE DO ALGODÃO BRASILEIRO SAFRA 2022/2023 – DEZEMBRO

*PROGRAMA STANDARD BRASIL HVI*



**Estatística de qualidade do algodão brasileiro – safra 2022/2023 (dezembro)**

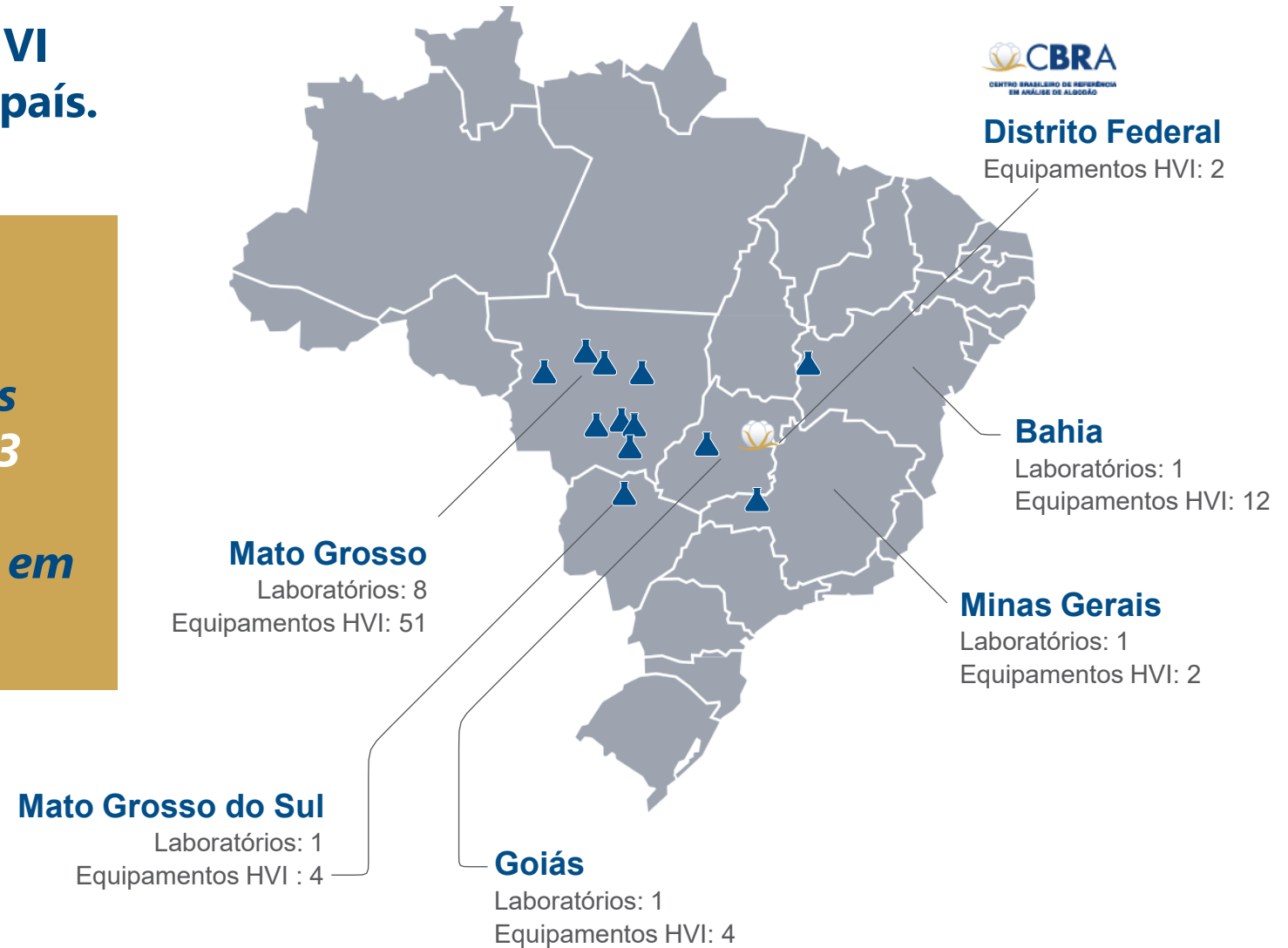
## Calendário do Algodão Brasileiro

Considerando que a colheita do algodão, no Brasil, ocorre, anualmente, entre junho e setembro, a **safra de algodão de 2022/2023** é exportada na **temporada seguinte, em 2023/2024**.

		2023				2024											
		SET	OUT	NOV	DEZ	JAN	FEV	MAR	ABR	MAI	JUN	JUL	AGO	SET	OUT	NOV	DEZ
Safra Ano 2022/23	Beneficiamento	✓	✓	✓	✓												
	Análise HVI	✓	✓	✓	✓	✓	✓	✓									
	Exportação/ Mercado Interno	✓	✓	✓	✓	✓	✓	✓	✓	✓	✓						
Safra Ano 2023/24	Plantio			✓	✓	✓	✓										
	Colheita										✓	✓	✓	✓			
	Beneficiamento										✓	✓	✓	✓	✓	✓	✓
	Análise HVI										✓	✓	✓	✓	✓	✓	✓
	Exportação/ Mercado Interno										✓	✓	✓	✓	✓	✓	✓

## Os laboratórios de análise por HVI analisam 100% da produção do país.

- **Total de Laboratórios = 12**
- **Total de equipamentos HVI (dos laboratórios participantes) = 73**
- **Centro Brasileiro de Referência em Análise de Algodão (CBRA) = 1**



## Laboratórios participantes do Programa SBRHVI



Luis Eduardo Magalhães - BA



Goiânia - GO



Pedra Preta - MT



Chapadão do Sul - MS



Cooperativa dos Cotonicultores de Campo Verde

Campo Verde - MT



Uberlândia - MG



Primavera do Leste - MT



Empresa do Grupo  
Bureau Veritas

Lucas do Rio Verde - MT



BUREAU  
VERITAS

Sapezal - MT



Empresa do Grupo  
Bureau Veritas

Campo Novo do Parecis - MT



BUREAU  
VERITAS

Sorriso - MT



## Estatística HVI da safra 2022/2023, para comercialização em 2023/2024

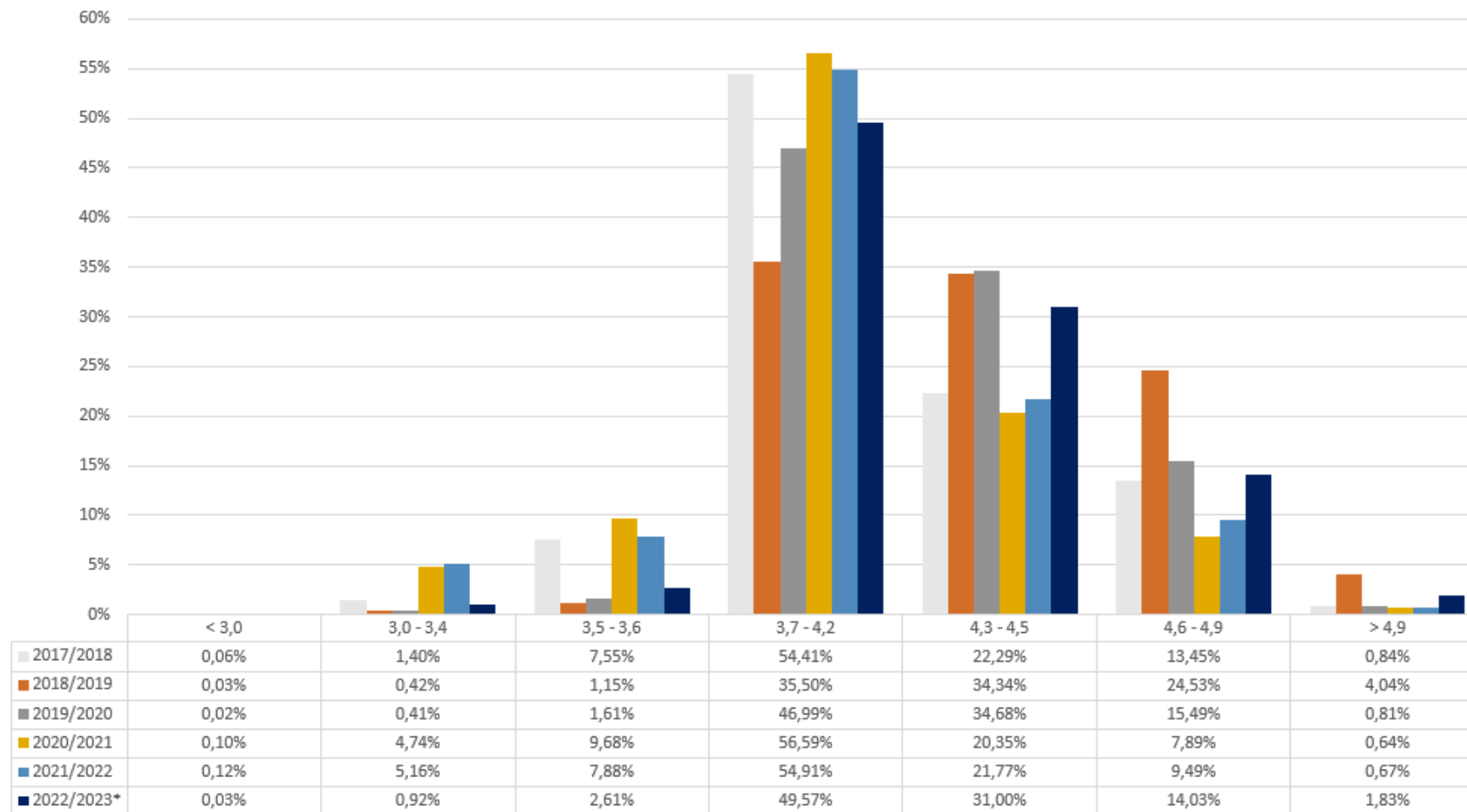


**Atualizado:** 31 de Dezembro de 2023

**\*Fonte:** reunião câmara setorial em dezembro/23

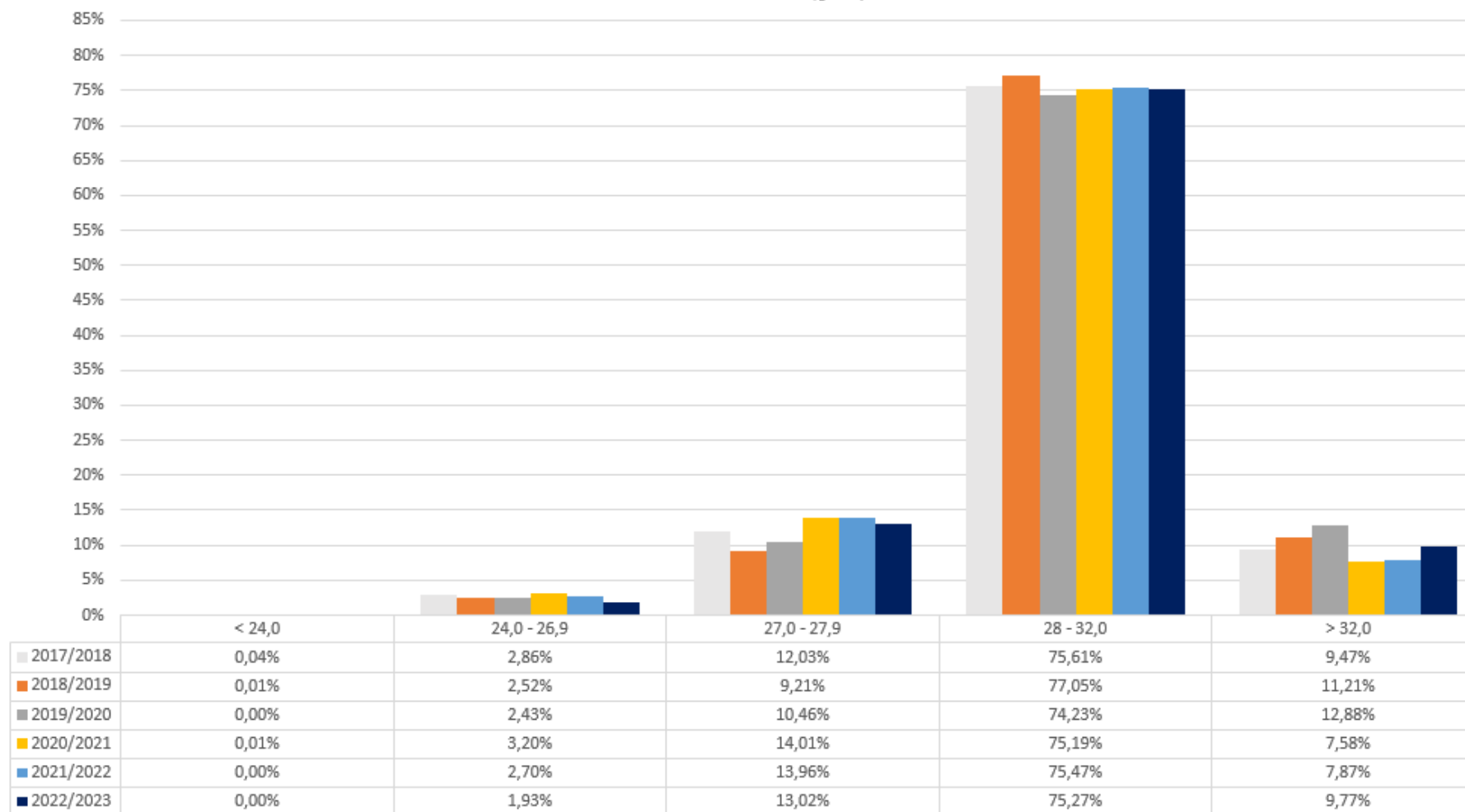
\* 100% da produção. As estatísticas consideram apenas produtores que participam do programa SBRHVI e portanto, dão total transparência às análises de HVI do algodão que produzem.

## Índice Micronaire - MIC



Fonte: Programa SBRHVI  
Data: 31.12.2023

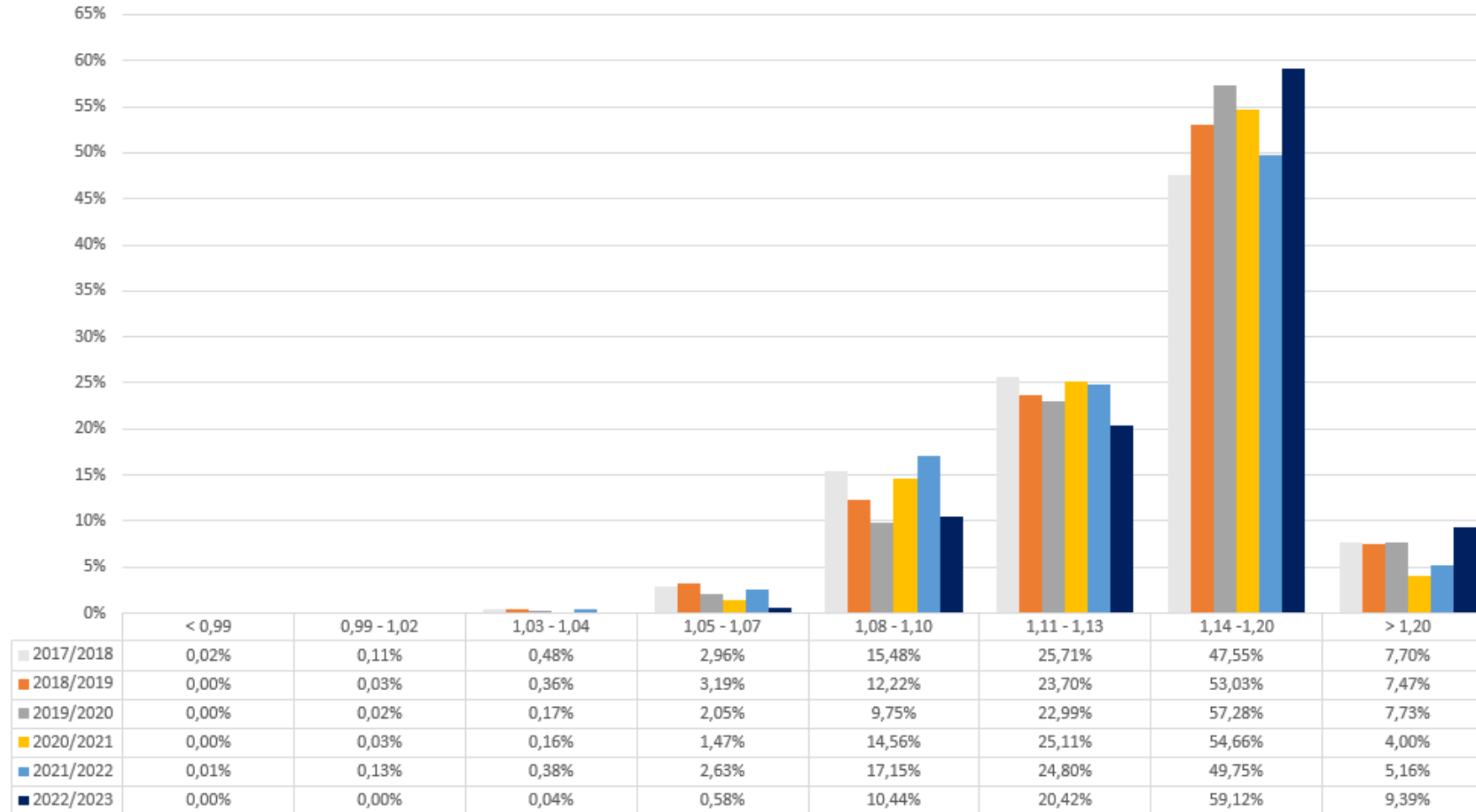
### Resistência – STR (g/tex)



Fonte: Programa SBRHVI  
Data: 31.12.2023

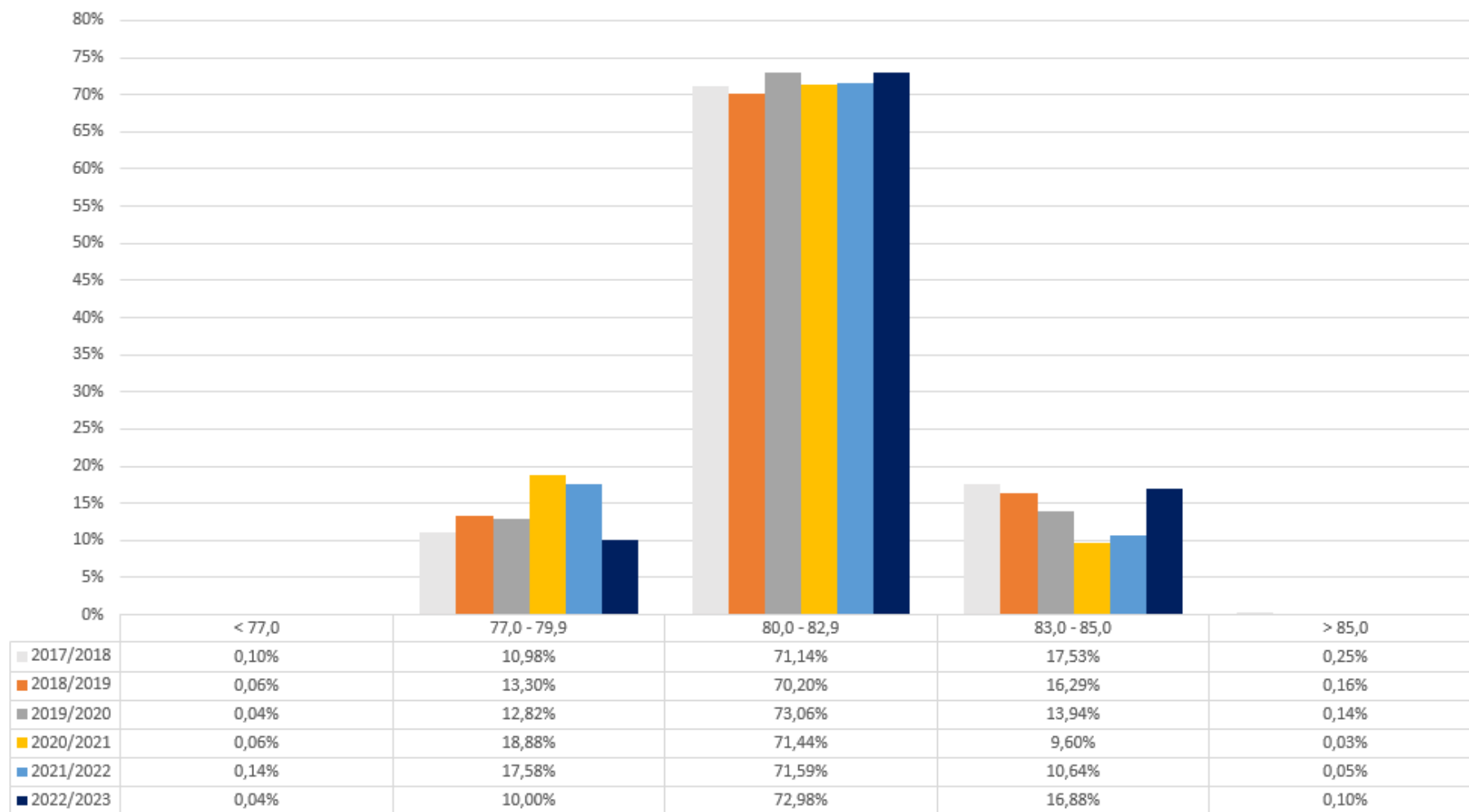


### Comprimento da Fibra – UHML (polegadas)



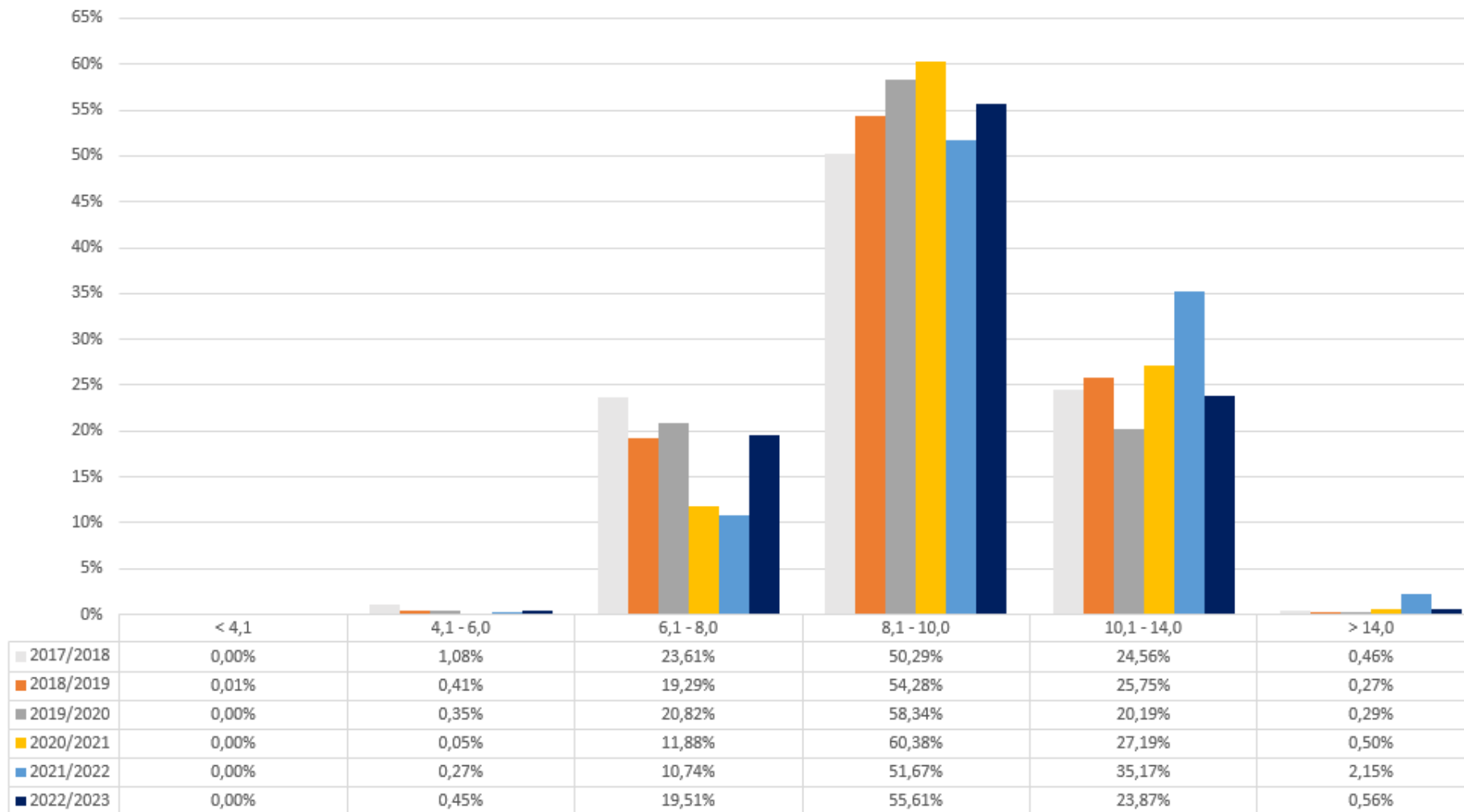
Fonte: Programa SBRHVI  
Data: 31.12.2023

### Uniformidade de Fibra – UI (%)



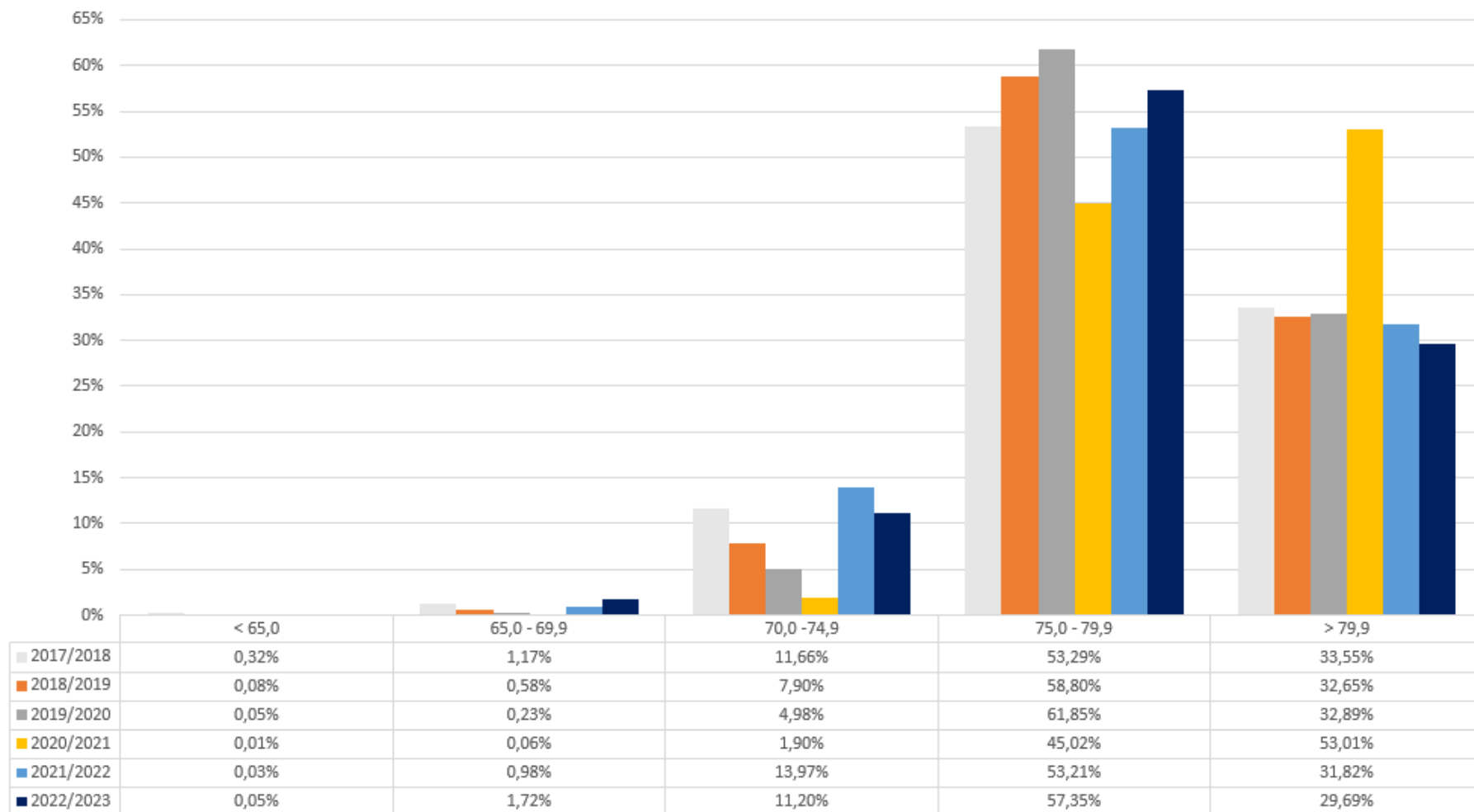
Fonte: Programa SBRHVI  
Data: 31.12.2023

### Índice de Fibras Curtas (0,5 pol) – SFI (%)



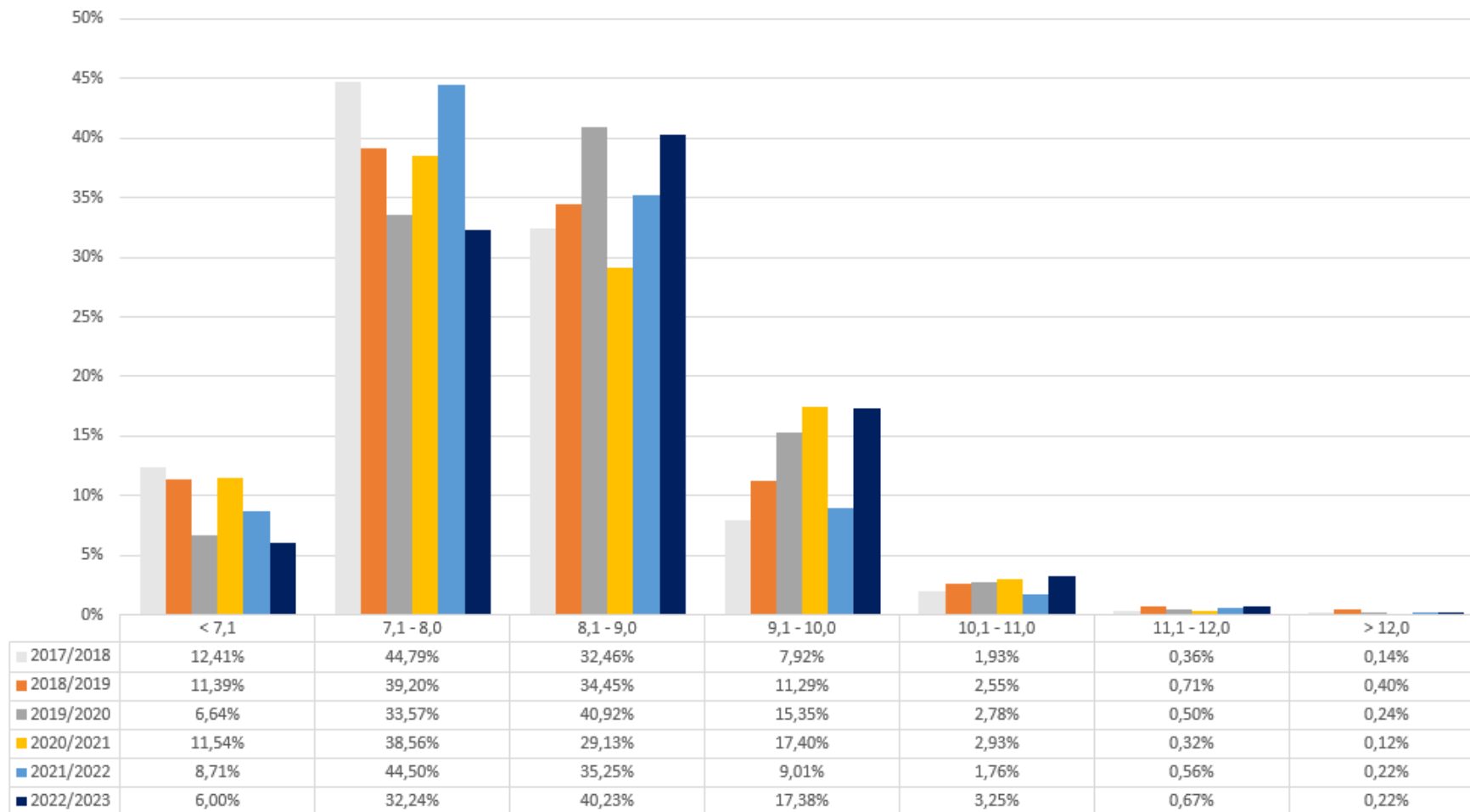
Fonte: Programa SBRHVI  
Data: 31.12.2023

### Grau de Reflectância – Rd (%)

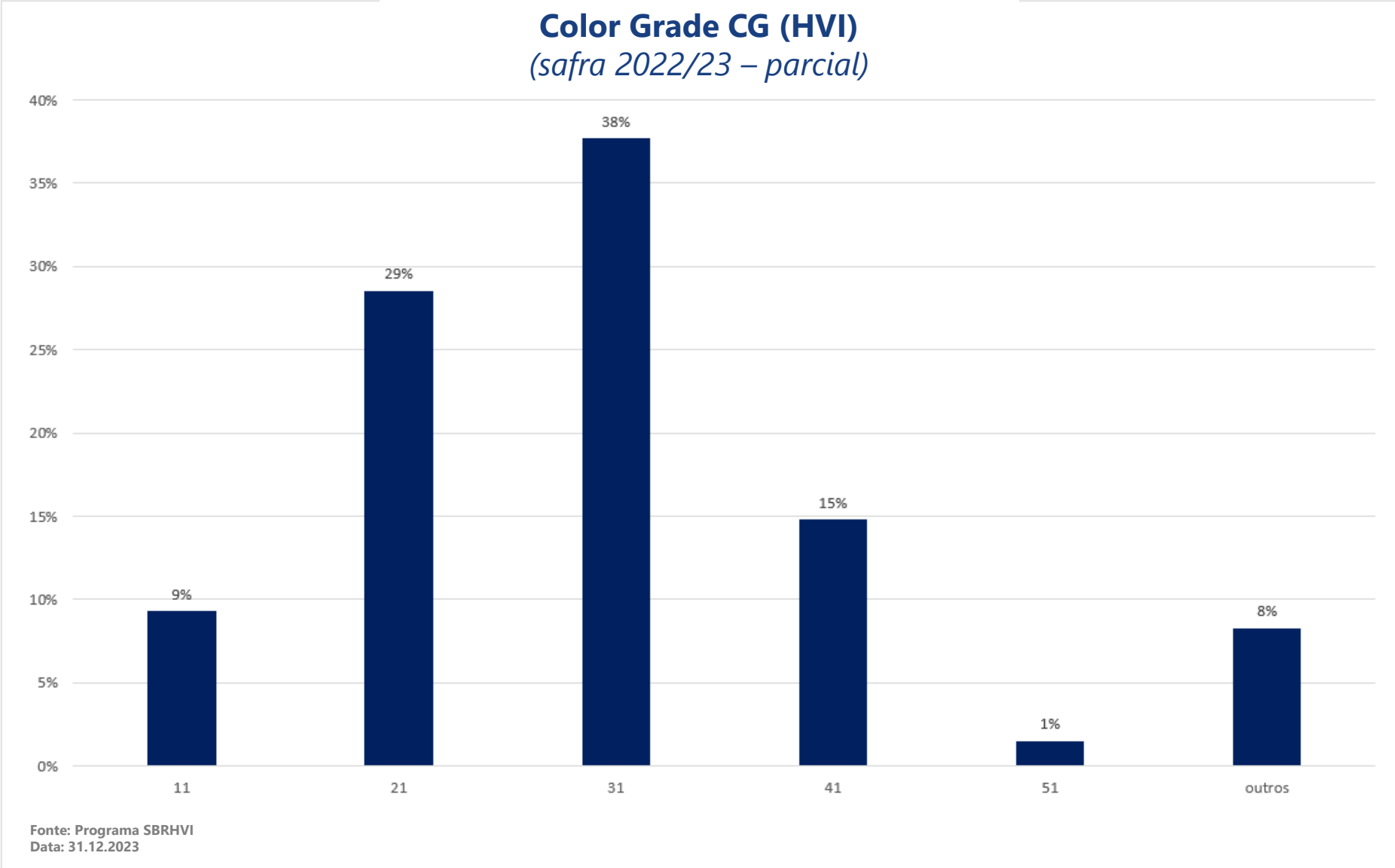


Fonte: Programa SBRHVI  
Data: 31.12.2023

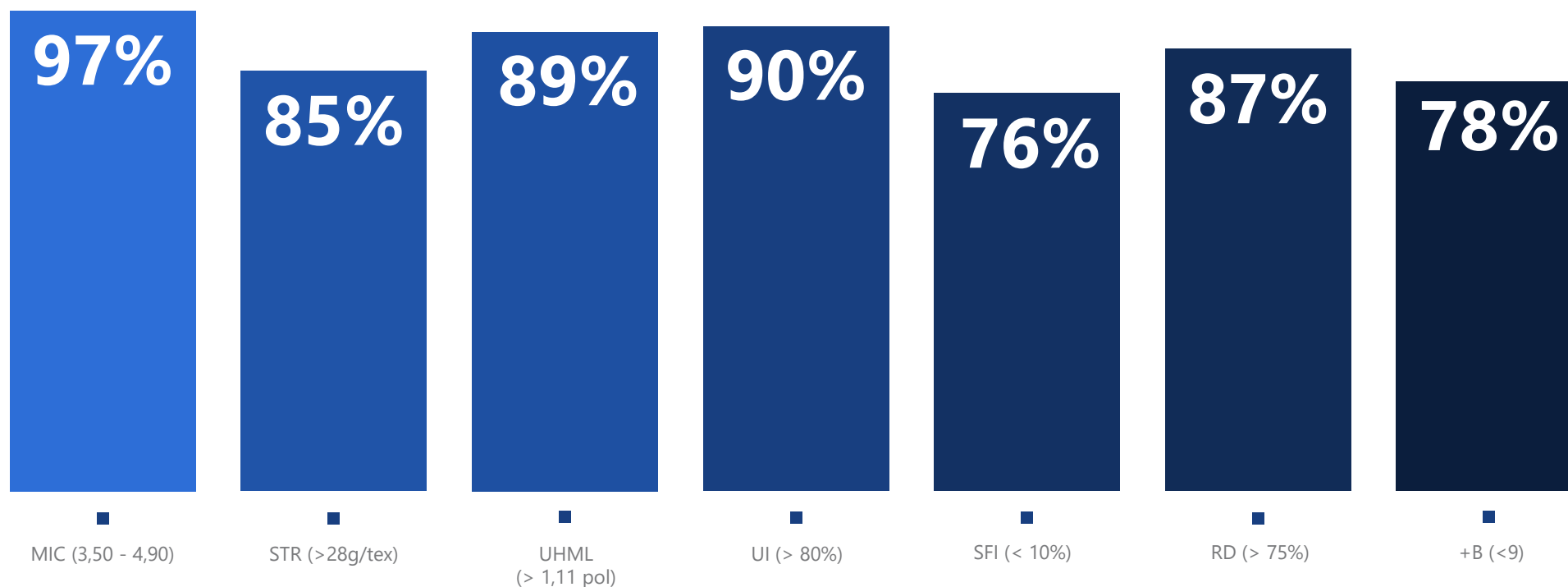
### Grau de Amarelamento – (+b)



Fonte: Programa SBRHVI  
Data: 31.12.2023



## Indicadores – Safra 2022/2023

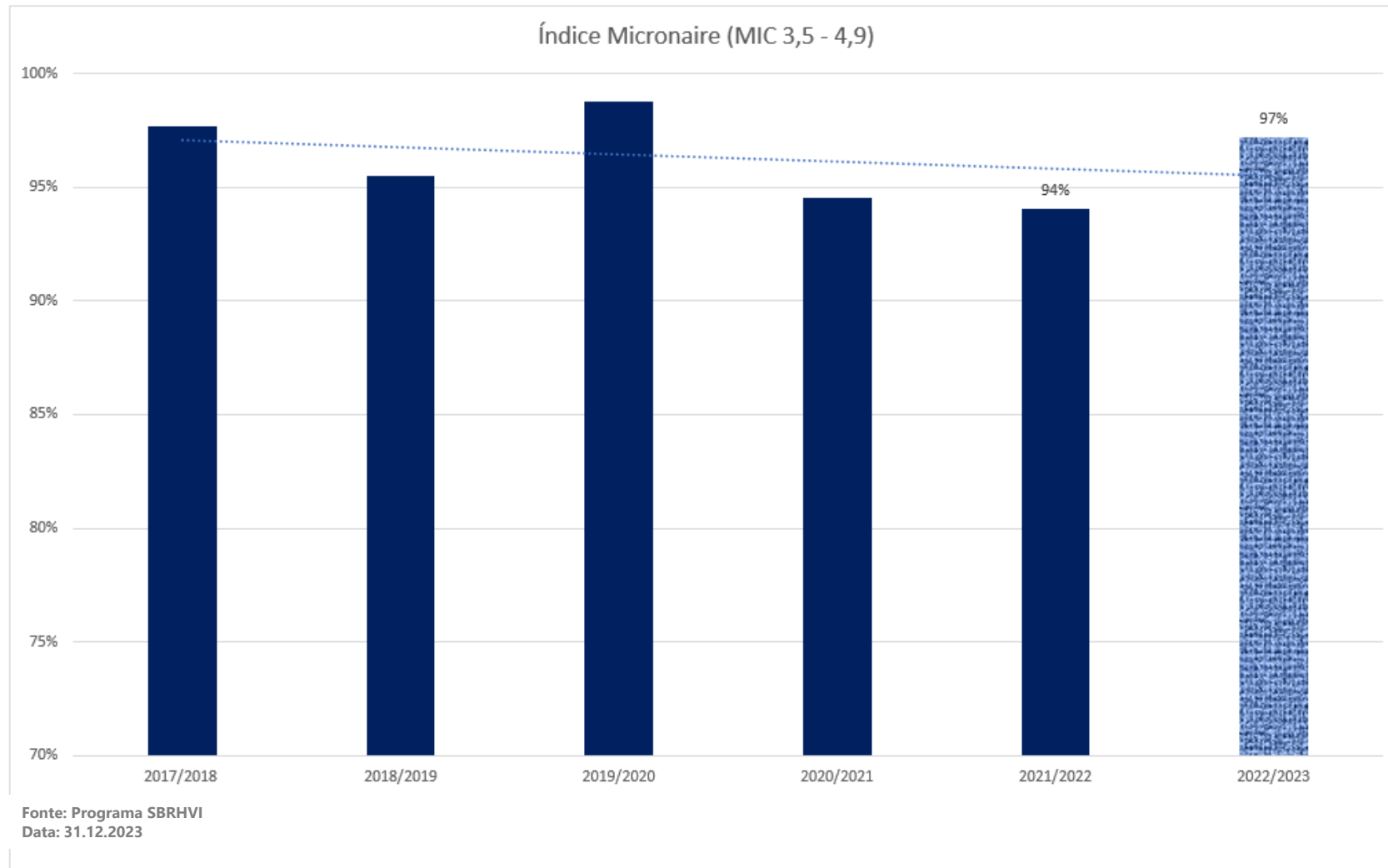


Fonte: Programa SBRHVI

Data: 31.12.2023

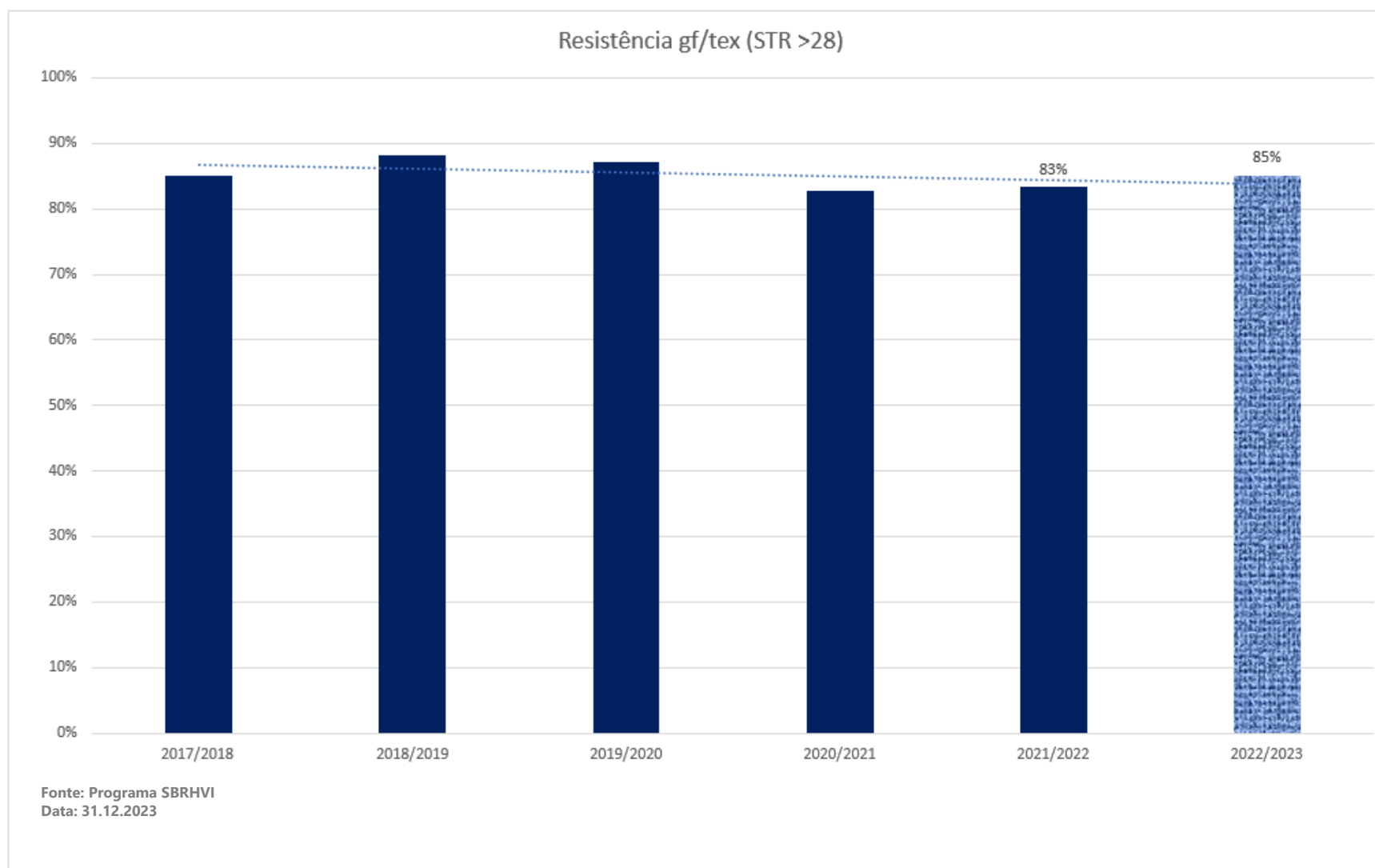
Observação: Estatística realizada com dados de produtores participantes do programa SBRHVI.

## Evolução da Qualidade – Índice Micronaire

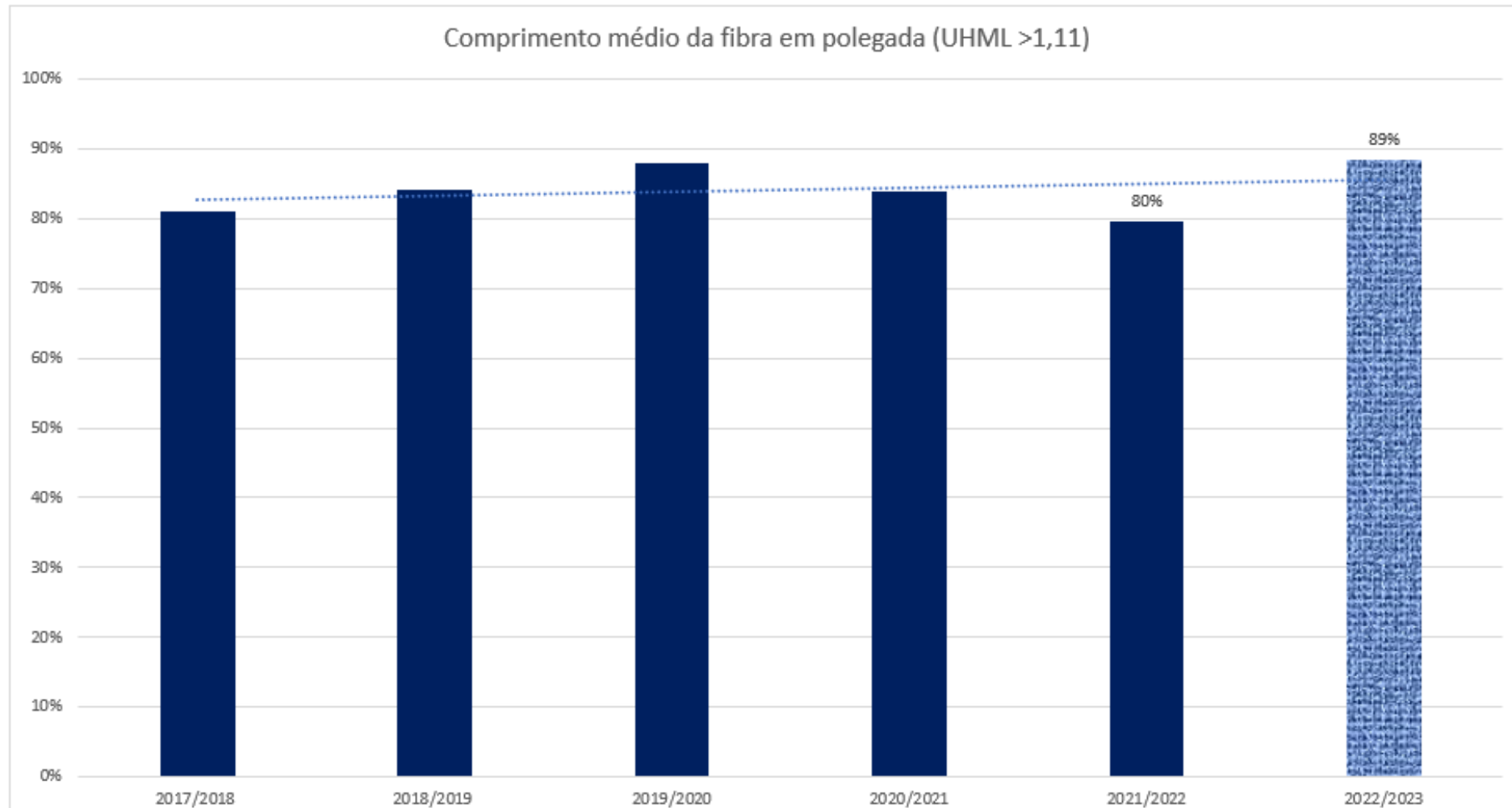




## Evolução da Qualidade - Resistência

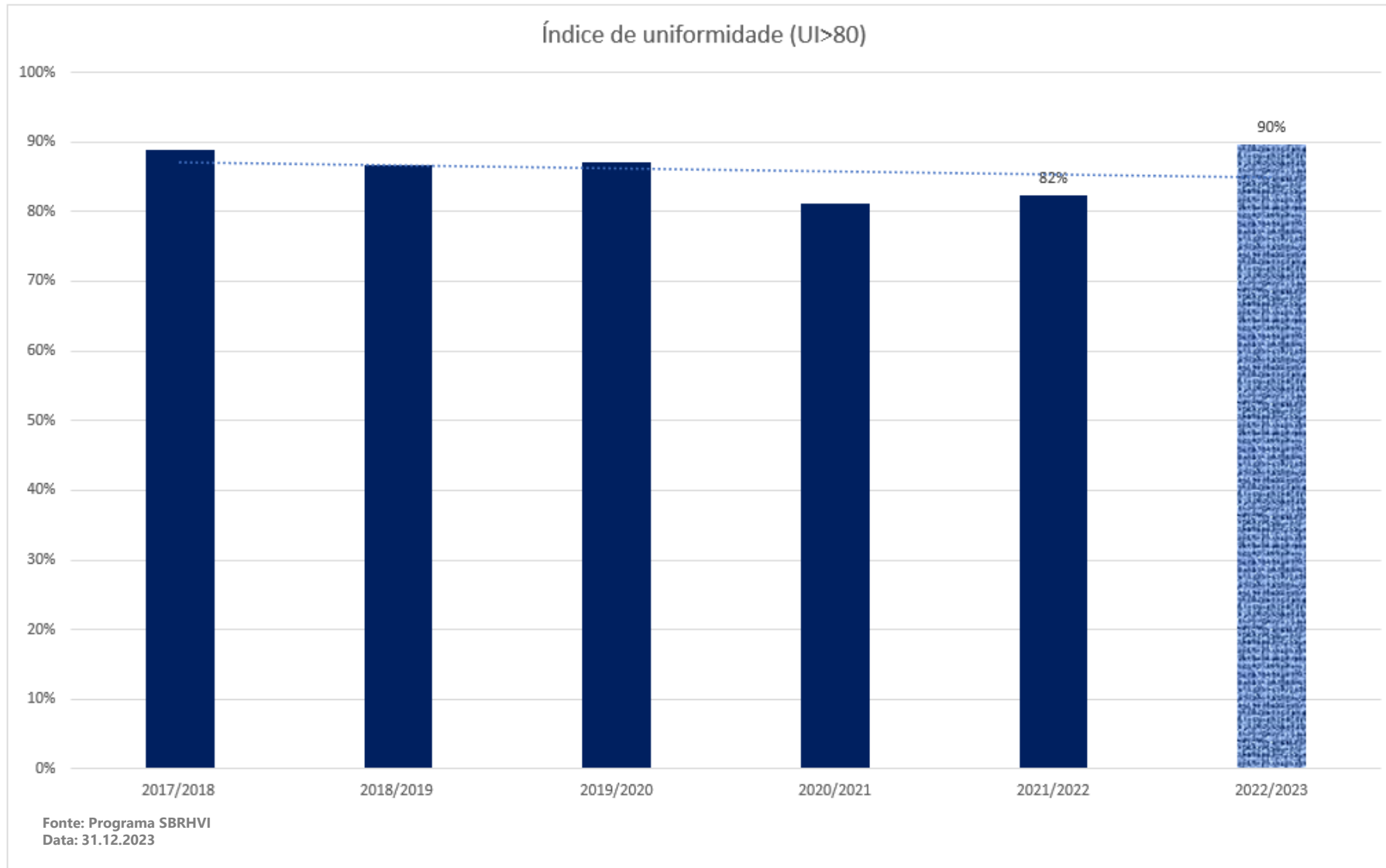


## Evolução da Qualidade – Comprimento

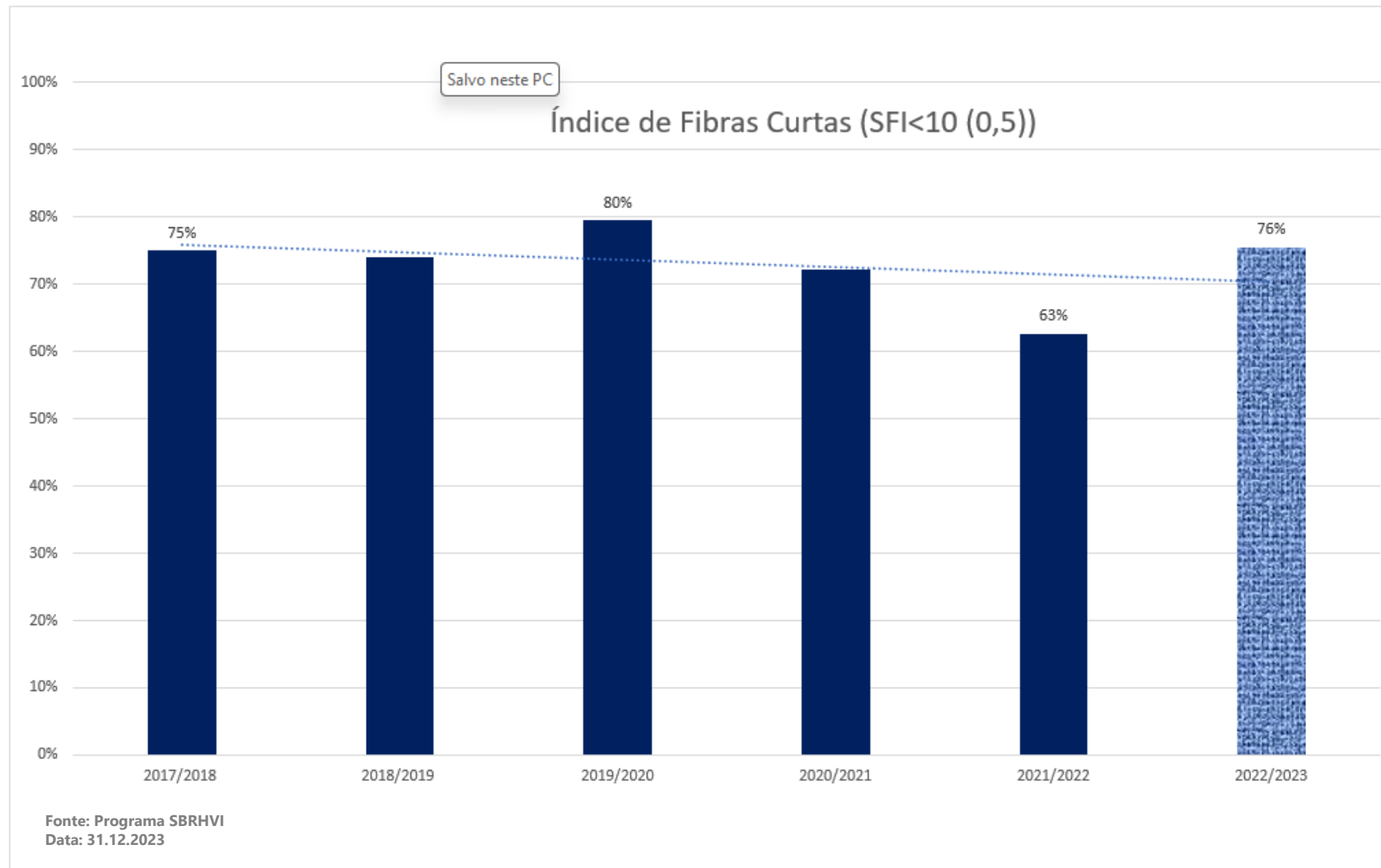


Fonte: Programa SBRHVI  
Data: 31.12.2023

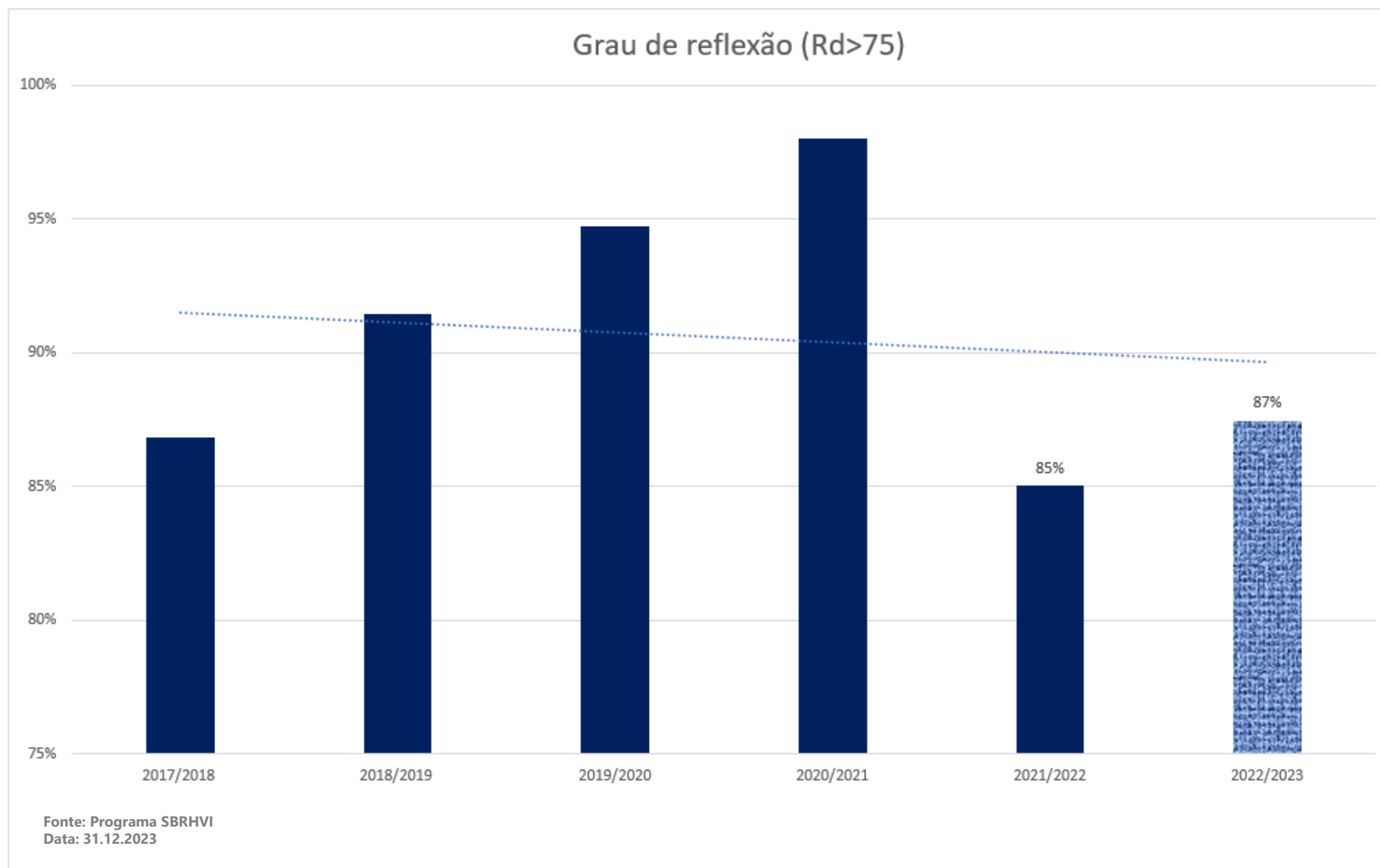
## Evolução da Qualidade – Índice de Uniformidade



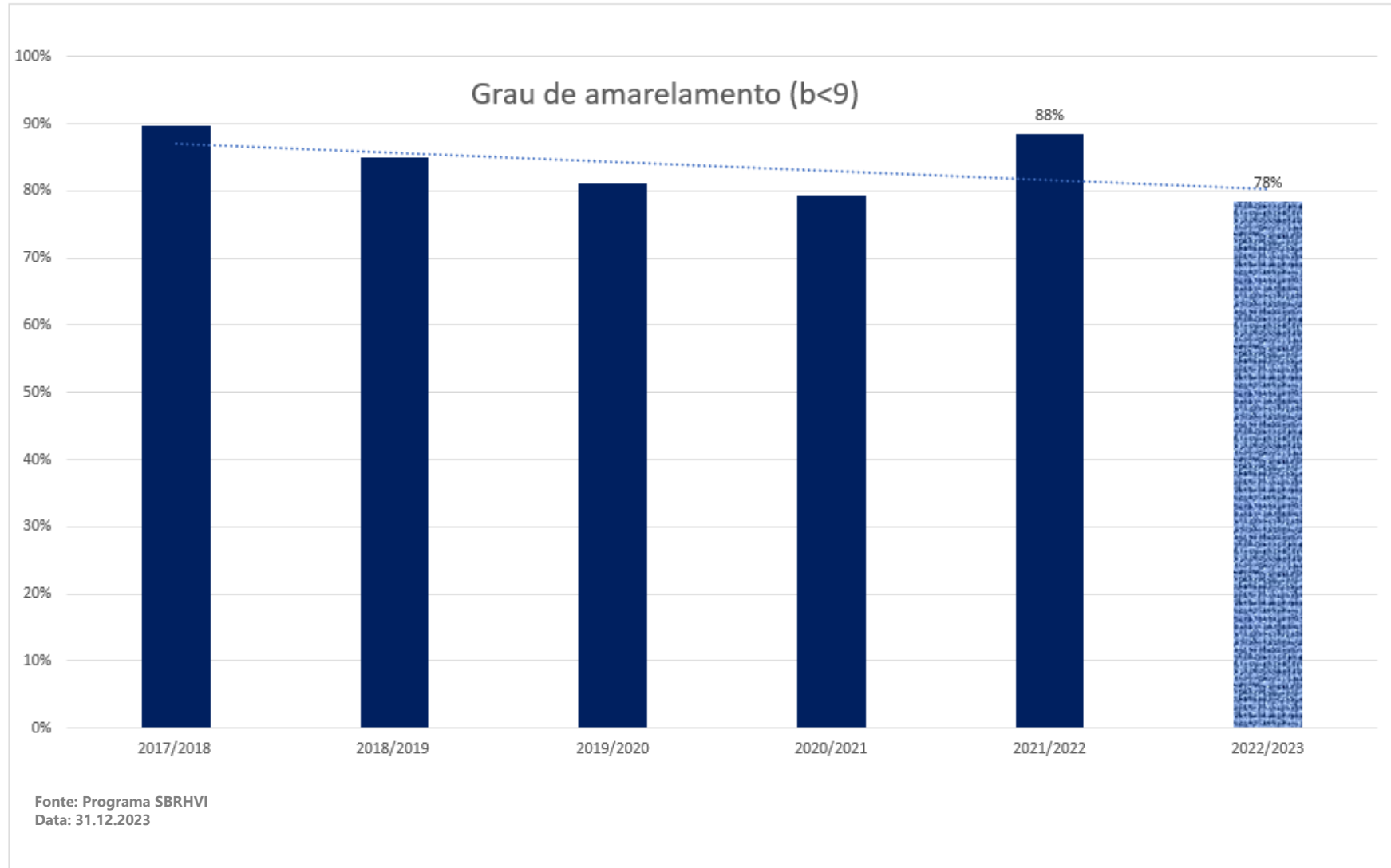
## Evolução da Qualidade – Fibras Curtas



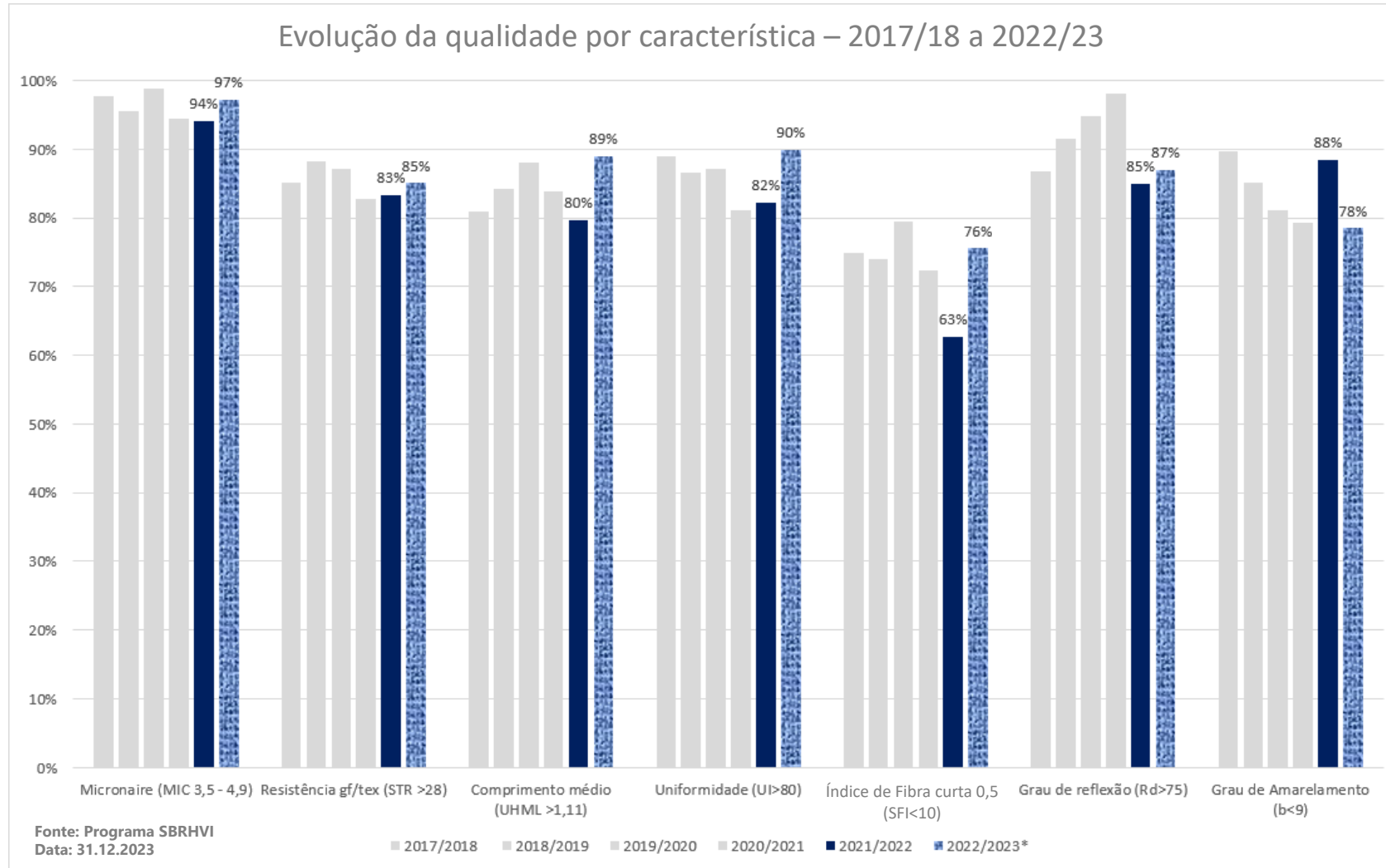
## Evolução da Qualidade – Grau de Reflexão



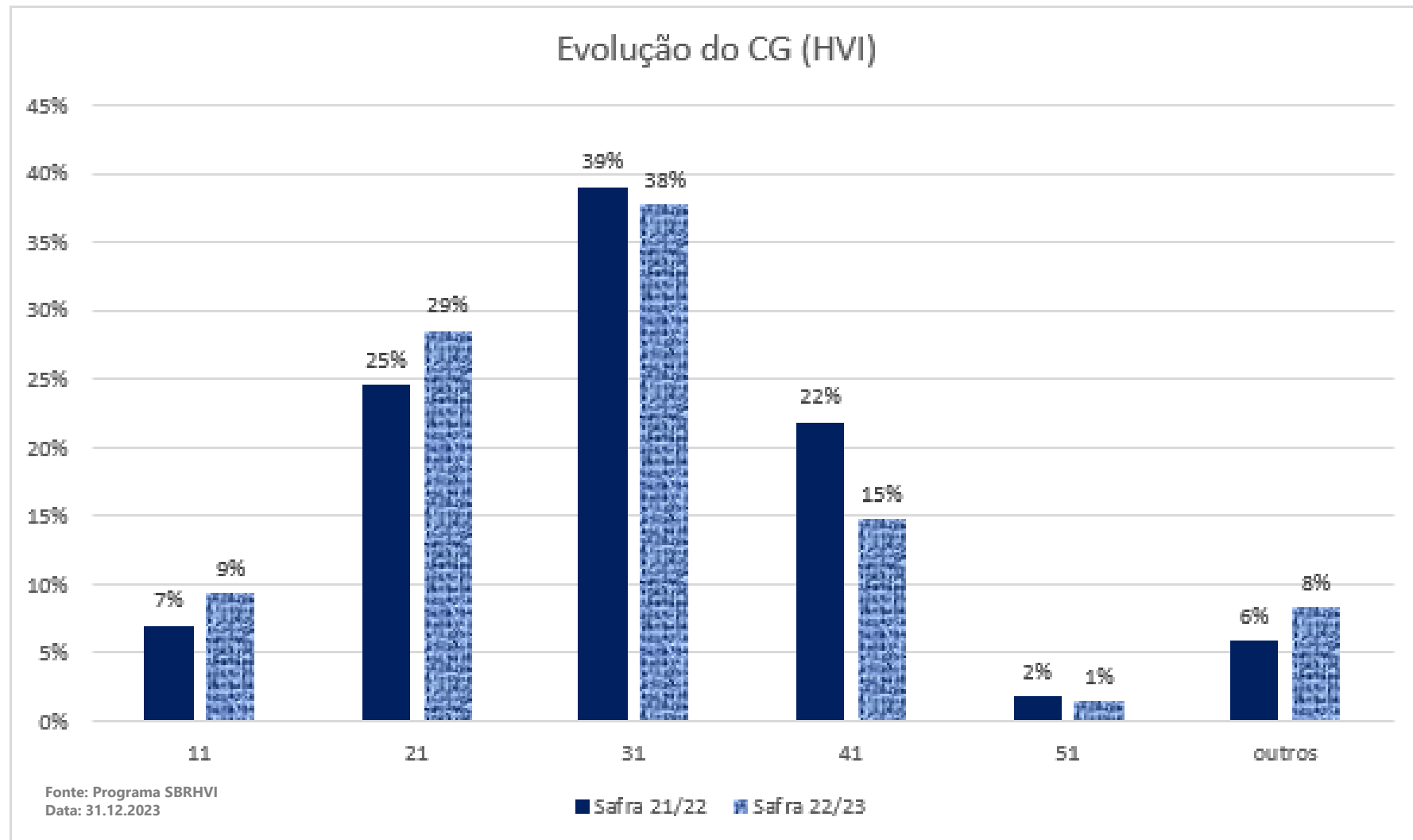
## Evolução da Qualidade – Grau de Amarelamento



## Evolução da qualidade – Resumo



## Estatística HVI safra de 2021/2022, para comercialização em 2022/2023





## Contextualização da safra 2022/23

### MICRONAIRE

O Índice Micronaire melhorou em relação à safra anterior passando de 94% para 97%. Isso se deve às condições climáticas favoráveis e produção de fibras com boa maturidade. Pode-se associar também ao aumento de oferta no mercado de algumas variedades com micronaire superior.

### RESISTÊNCIA

A resistência não demonstrou aumento significativo, mas há uma tendência de redução muito baixa (24,0-26,9) e aumento muito alto (>32). Provavelmente devido a uma maior maturidade.

### COMPRIMENTO UHML E ÍNDICE DE UNIFORMIDADE

É a melhor safra desde 2017/18 para esses dois parâmetros. O comprimento melhorou de 80% para 89% e a uniformidade de 82% para 90% em relação à última safra. Isso é claramente o reflexo de uma boa pluviometria na maioria das regiões algodoeiras, até o final do ciclo.


### ÍNDICE DE FIBRAS CURTAS

O SFI foi o melhor considerando as três últimas safras devido às melhores condições climáticas com 74% do algodão colhido com índice menor que 10%. Não melhorou mais em relação a melhor safra 2019/20, devido à distribuição das variedades, assunto trabalhado atualmente pelos produtores. O aumento do comprimento e da resistência da fibra e maior maturidade também colaboram para a melhora desse índice.

### COR (GRAU DE REFLEXÃO E GRAU DE AMARELAMENTO)

O índice de reflectância excelente no início da colheita foi prejudicado pelas chuvas precoces no final. Da mesma forma, afetou o grau de amarelamento. Além disso com o aumento significativo da produção, esse último parâmetro foi também afetado pelo maior tempo de exposição dos enfardamentos em rolos no campo a altas temperaturas, antes de ser beneficiado.



 **61 3028-9700**

 **faleconosco@abrapa.com.br**

 **www.abrapa.com.br**